



1

**Предварительные итоги
социально-экономического развития
за 9 месяцев 2016 года
и ожидаемые итоги социально-
экономического развития за 2016 год
муниципального образования
«Каргопольский муниципальный район»**

***I. Предварительные итоги социально-экономического развития
за 9 месяцев 2016 года***

Промышленность

За январь-сентябрь 2016 года объем отгруженных товаров собственного производства, выполненных работ и услуг собственными силами организаций (без субъектов малого предпринимательства) по виду деятельности «обрабатывающие производства» - увеличился на 2,0 % к соответствующему периоду 2015 года, по виду деятельности «производство и распределение электроэнергии, газа и воды» - вырос на 32,1 % к соответствующему периоду 2015 года.

Вывозка и заготовка древесины предприятиями, имеющими лесосечный фонд в аренде и краткосрочном пользовании:

	Произведено продукции	
	январь-сентябрь 2016г	в % к январю- сентябрю 2015г
Заготовка древесины, тыс.плот.м ³	636,25	102,0
Вывозка древесины, тыс.плот.м ³	636,25	104,8
Круглые л/материалы, тыс.плот.м ³	375,35	102,6

Инвестиции

В январе-сентябре 2016 года объем инвестиций в основной капитал, направленный на развитие экономики и социальной сферы, составил 181,5 млн.рублей, что на 11,7 % ниже уровня соответствующего периода прошлого года.

В рамках реализации государственной программы Архангельской области «Развитие образования и науки Архангельской области (2013-2020 годы)» планируется завершить строительство объекта «Школа-сад в правобережной части г.Каргополя по ул.Чеснокова, д.12б». За 9 месяцев 2016 года завершены все строительно-монтажные работы по зданию. Проводится монтаж емкости под сточные воды, ожидается доставка блок-контейнера временного водоснабжения.

Завершается строительство объекта «Канализационные очистные сооружения на 700 куб. м. в сутки и главный коллектор в г. Каргополь». Завершены работы по монтажу КНС и станции очистки суточных вод, ожидается проведение пусконаладочных работ на станции и пробный запуск. Готовится документация по корректировке 2-ой очереди строительства (станции очистки сточных вод) для сдачи в госэкспертизу.

В рамках проектирования центра культурного развития в г. Каргополе администрацией муниципального образования «Каргопольский муниципальный район» в марте 2016 года проведен аукцион на разработку проектной документации, разработчик ООО «Архземкадастр», 1 сентября 2016 года получено положительное заключение экспертизы проектно-сметной документации, объявлен аукцион на определение подрядчика 29 сентября 2016 года.

В деревне Патровская Каргопольского района ООО «Штурм» осуществляется реконструкция фермы на 200 голов КРС, работы планируется завершить в 2017 году. В деревне Шелуховская

Каргопольского района ООО «Агрохолдинг» завершается реконструкция фермы (сумма инвестиций за 2016 год 4775 тыс. рублей).

Жилищное строительство

В январе-сентябре 2016 года на территории района организациями всех форм собственности, а также населением за счет собственных и заемных средств введено 3635 кв.м. жилья, что на 7,4% ниже уровня соответствующего периода 2015 года. За счет собственных и заемных средств населения сдано в эксплуатацию 28 домов, в том числе в сельской местности – 11 домов, введено 2613 кв.м. жилья (71,9% от общего ввода жилья).

В рамках региональной адресной программы Архангельской области «Переселение граждан из аварийного жилищного фонда на 2013-2017 годы» введены в эксплуатацию многоквартирные дома:

- в г. Каргополь по ул. Ленина, д. 5 - 13 квартирный дом из термоструктурных панелей;
- в деревне Ватамановская по ул. Южная, д. 1а - 12 квартирный дом.

Переселено 18 человек из 11 квартир общей площадью 398,0 кв. м. в 11 квартир общей площадью 420,0 кв. м.

По муниципальной программе «Устойчивое развитие сельских территорий Каргопольского муниципального района на 2014-2017 годы» 5 семей получили социальные выплаты, в размере 2737,3 тыс. рублей.

Динамика ввода в действие жилых домов

	Кв. метров общей площади	В % к соответствующему периоду предыдущего года
2015 год		
I квартал	1273	в 1,7 р.
II квартал	1038	59,0
I полугодие	2311	92,5
III квартал	1615	в 3,3 р.
январь-сентябрь	3926	131,4
IV квартал	2171	34,0
январь-декабрь	6097	65,0
2016 год		
I квартал	1620	127,3
II квартал	819	78,9
I полугодие	2439	105,5
III квартал	1196	74,1
январь-сентябрь	3635	92,6

Сельское хозяйство

Стоимость сельскохозяйственной продукции, произведенной в январе-сентябре 2016 года сельскохозяйственными предприятиями, в текущих ценах составила 78,5 млн. рублей, во всех категориях хозяйств – 156,0 млн. рублей.

За январь-сентябрь текущего года производство мяса (скот на убой в живом весе) во всех категориях хозяйств увеличилось на 12,9 % и составило 48,4 тонн, производство молока увеличилось на 22,9 % и составило – 3097 тонн. Надой молока на 1 корову в сельскохозяйственных организациях в январе-сентябре 2016 года составил 3951,0 кг, что выше уровня прошлого года на 22,1%.

Наличие скота по категориям хозяйств на 1 октября

	2016 год	2015 год	2016г. в % к 2015г.
Крупный рогатый скот, голов			
все категории хозяйств	1787	1633	109,4
сельскохозяйственные организации	1573	1355	116,1
хозяйства населения	202	266	75,9
крестьянские (фермерские) хозяйства	12	12	100,0
в том числе коровы			
все категории хозяйств	783	771	101,6
сельскохозяйственные организации	715	695	102,9
хозяйства населения	64	72	88,9
крестьянские (фермерские) хозяйства	4	4	100,0
Свиньи, голов			
все категории хозяйств	264	219	120,5
сельскохозяйственные организации	75	75	85,3
хозяйства населения	176	122	144,3
крестьянские (фермерские) хозяйства	26	22	118,2
Овцы и козы, голов			
все категории хозяйств	253	260	97,3
сельскохозяйственные организации	58	81	71,6
хозяйства населения	195	179	108,9
крестьянские (фермерские) хозяйства	-	-	-

Производство основных видов продукции животноводства по категориям хозяйств

	Январь-сентябрь 2016г.	Январь-сентябрь 2015г.	январь-сентябрь 2016г. в % к январю-сентябрю 2015г.
Скот и птица на убой (в живом весе), тонн			
все категории хозяйств	48,4	42,85	112,9
сельскохозяйственные организации	42,0	36,4	115,4
хозяйства населения	3,4	3,55	95,8
крестьянские (фермерские) хозяйства	3,0	2,9	103,4
Молоко, тонн			
все категории хозяйств	3097	2520	122,9
сельскохозяйственные организации	2825	2216	127,5
хозяйства населения	256	288	88,9
крестьянские (фермерские) хозяйства	16	16	100,0

Транспорт

Транспортные услуги в районе оказывает специализированное муниципальное унитарное предприятие - автотранспортное предприятие «Каргопольавтотранс».

Основной вид деятельности МУ АТП «Каргопольавтотранс» - пассажирские перевозки. Перевозки пассажиров на территории района осуществляются автобусными маршрутами общего пользования. В настоящее время действует один городской, 2 пригородных, 4 междугородных внутримunicipальных и 1 междугородных межмуниципальных маршрутов. Кроме этого, по территории района проходят 4 межмуниципальных автобусных маршрута (Каргополь — Няндома, Архангельск — Каргополь, Каргополь - Плесецк, Северодвинск – Каргополь), обслуживаемых другими перевозчиками Архангельской области. На межмуниципальных маршрутах, проходящих по территории Каргопольского района, работают МУ АТП «Каргопольавтотранс» и 3 частных перевозчика (ИП Коробейников, ООО «Норд-Экспресс», ООО «МиГ Автотранс»).

Объем перевозок пассажиров МУ АТП «Каргопольское» в январе-сентябре 2016 года по сравнению с январем-сентябрем 2015 года снизился на 14,4%, пассажирооборот снизился на 11,9%.

Основные показатели работы пассажирского транспорта МУ АТП «Каргопольское»

	Январь-сентябрь 2016г.	В % к январю-сентябрю 2015г.
Перевезено пассажиров транспортным предприятием, тыс.человек	183,8	85,6
Пассажирооборот, тыс.пасс.-км.	3634,9	88,1

Потребительский рынок

Оборот розничной торговли по организациям (без субъектов малого предпринимательства и организаций с численностью работающих менее 15 человек, не являющихся субъектами малого предпринимательства) в январе-сентябре 2016 года составил в сопоставимых ценах 507366 тыс. рублей, что на 9,2% больше, чем в январе-сентябре предыдущего года. Кроме того, организациями общественного питания реализовано продукции на 15104 тыс. рублей (на 6,4% меньше уровня соответствующего периода 2015 года).

Платные услуги

Объем платных услуг, оказанных населению района в январе-сентябре 2016 года организациями (без субъектов малого предпринимательства и организаций с численностью работающих менее 15 человек, не являющихся субъектами малого предпринимательства), составил 64372 тыс. рублей, что в сопоставимых ценах на 6,1% больше уровня аналогичного периода 2015года.

Объем и структура платных услуг, оказанных населению

	Январь-сентябрь 2016г., тыс.руб.	В % к итогу
ВСЕГО	64371,8	100,0
из них по видам:		
бытовые ¹⁾
транспортные ¹⁾
жилищные	2258,7	3,5
коммунальные	5295,5	8,2
учреждений культуры	2868,4	4,5
туристские ¹⁾
гостиниц и аналогичных мест размещения ¹⁾
медицинские ¹⁾
ветеринарные ¹⁾
системы образования	18456,7	28,7
социальные услуги, предоставляемые гражданам пожилого возраста и инвалидам ¹⁾

¹⁾ Данные не опубликованы Архангельскстат в целях обеспечения конфиденциальности первичных статистических данных, полученных от организаций, в соответствии с Федеральным законом от 29.11.2007 № 282-ФЗ «Об официальном статистическом учете и системе государственной статистики в Российской Федерации» (ст.4, п.5; ст.9, п.1)

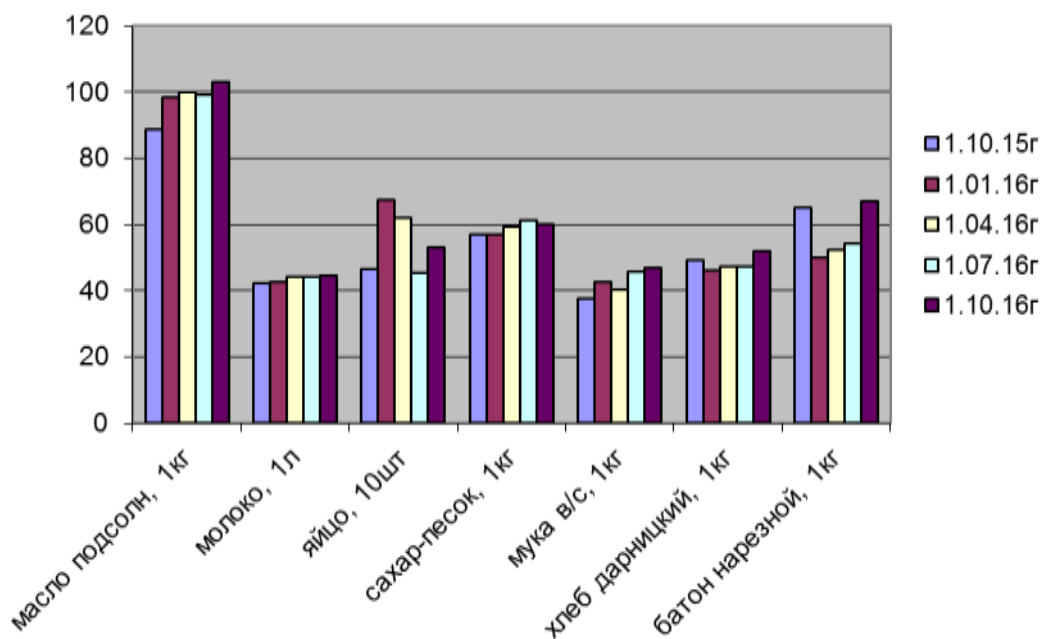
Цены

За 9 месяцев 2016 года прирост потребительских цен по Архангельской области без Ненецкого автономного округа составил 3,0%, что ниже соответствующего прироста цен за 9 месяцев 2015 года (9,8%). Опережающими темпами росли цены на товары: за 9 месяцев 2016 года товары подорожали на 3,2%, услуги – на 2,6%. За сентябрь 2016 года потребительские цены снизились на 0,1%, в том числе на услуги – на 0,5%, на товары – на 0,1%.

Стоимость условного минимального набора продуктов питания в расчете на месяц на 1 человека в конце сентября 2016 года в среднем по Архангельской области без Ненецкого автономного

округа составила 4389,4 рубля и снизилась за месяц на 3,1%. По сравнению с декабрем 2015 года стоимость набора увеличилась на 113,6 рубля или на 2,7%.

Динамика средних розничных цен на продовольственные товары на территории МО «Каргопольский муниципальный район», рублей



Финансы

По данным Финансового управления администрации МО «Каргопольский муниципальный район» на 1 октября 2016 года консолидированный бюджет района исполнен с дефицитом в размере 22411,5 тыс. рублей. Доходы бюджета составили 421587,8 тыс. рублей, расходы 443999,3 тыс. рублей.

Состояние платежей и расчетов организаций, финансируемых за счет средств местного бюджета

Просроченная кредиторская задолженность организаций, финансируемых из бюджета на 1 октября 2016 года, тыс. руб.

	Кредиторская задолженность	
	всего	в % к итогу
ВСЕГО	8349,30	100,0
из нее:		
Оплата труда	-	-
Прочие выплаты	822,3	9,8
Начисления на оплату труда	-	-
Транспортные услуги	183,0	2,2
Оплата услуг связи	1,5	0,01
Оплата коммунальных услуг	937,5	11,2
Арендная плата за пользование имуществом	526,4	6,3
Оплата услуг по содержанию имущества	949,5	11,4
Оплата прочих услуг	3853,9	46,2
Приобретение основных средств	568,2	6,8
Приобретение предметов снабжения	213,0	2,6
Пени, штрафы	-	-
Прочие расходы	294	3,5

Финансовая деятельность крупных и средних организаций всех отраслей экономики

За январь-август 2016 года, по оперативным данным, сальдированный финансовый результат организаций (без субъектов малого предпринимательства, страховых и бюджетных организаций, банков, а также организаций с численностью работников менее 15 человек, не являющихся субъектами малого предпринимательства) составил 4270 тыс. рублей прибыли. Три организации получили прибыль в размере 5579 тыс. рублей, 4 – имели убыток на сумму 1309 тыс. рублей.

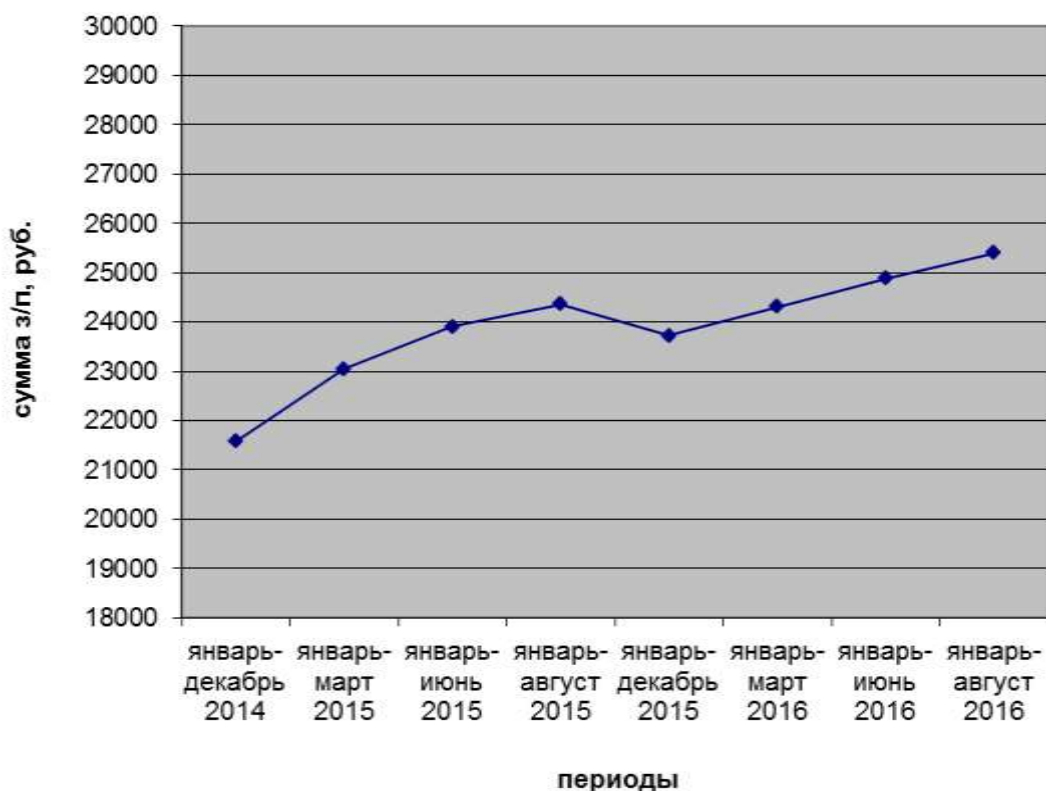
Суммарная задолженность по обязательствам на конец августа 2016 года достигла 64601 тыс. рублей, в том числе кредиторская – 56587 тыс. рублей. Размер дебиторской задолженности составил 16811 тыс. рублей.

Заработная плата населения

Среднемесячная начисленная заработная плата работников организаций (без субъектов малого предпринимательства и организаций с численностью работающих менее 15 человек, не являющихся субъектами малого предпринимательства) в расчете на одного работника за январь-август 2016 года составила 25395,3 рублей. По сравнению с соответствующим периодом 2015 года заработная плата увеличилась на 4,2%.

У организаций Каргопольского района по кругу наблюдаемых видов экономической деятельности просроченная задолженность по заработной плате по состоянию на 1.10.2016 года отсутствует.

Динамика среднемесячной начисленной заработной платы работников организаций (без субъектов малого предпринимательства) в расчете на одного работника



Среднемесячная начисленная заработная плата работников организаций (без субъектов малого предпринимательства) по видам экономической деятельности (без выплат социального характера) в расчете на одного работника

	Январь-август 2016г., рублей	В % к январю-августу 2015г.	Август 2016г. в % к	
			августу 2015г.	июлю 2016г.
Всего по району	25395,3	104,2	106,3	97,1
по видам экономической деятельности:				
сельское и лесное хозяйство	19188,4	107,2	106,6	103,5
обрабатывающие производства	... ¹⁾	119,1	111,7	75,6
производство и распределение электроэнергии, газа и воды	34669,7	102,5	91,5	93,1
оптовая и розничная торговля	21193,1	119,1	129,2	107,5
гостиницы и рестораны	22569,6	126,9	в 2,7р	в 2,1 р
транспорт и связь	25602,4	111,5	117,4	94,5
финансовая деятельность	25205,5	101,6	107,0	120,0
операции с недвижимым имуществом, аренда и предоставление услуг	17395,2	80,8	100,7	101,1
государственное управление и обеспечение военной безопасности, социальное страхование	36163,3	104,1	108,8	95,7
образование	22823,4	101,9	97,1	104,0
здравоохранение и предоставление социальных услуг	23029,8	105,9	103,4	86,9
предоставление прочих коммунальных, социальных и персональных услуг	23508,4	104,8	97,9	91,5

¹⁾ Данные не опубликованы Архангельскстат в целях обеспечения конфиденциальности первичных статистических данных, полученных от организаций, в соответствии с Федеральным законом от 29.11.2007 № 282-ФЗ «Об официальном статистическом учете и системе государственной статистики в Российской Федерации»

Рынок труда

За январь – сентябрь 2016 года в службу занятости Каргопольского района обратились за предоставлением государственных услуг 1814 человек, в сравнении с этим же периодом прошлого года количество обращений увеличилось на 22,3 %. Из числа поданных гражданами заявлений о предоставлении государственных услуг, 949 человека обратились за содействием в поиске подходящей работы, что составляет 52,3 % от общего числа обратившихся граждан.

Число незанятых граждан среди обратившихся в поиске работы составило 691 человек, что больше чем в январе-сентябре 2015 года на 23,4 %. Получили статус безработного за январь - сентябрь 2016 года 488 человек, что на 14,0 % больше чем в январе-сентябре 2015 года.

Численность граждан, обратившихся за содействием в поиске подходящей работы и состоящих на учете в службе занятости района, на 1 октября 2016 года составила 290 человек, из них не занятых трудовой деятельностью граждан – 283 человека (97,6 %).

Зарегистрировано в качестве безработных на 1 октября 2016 года 252 человека (меньше, чем на 1 октября 2015 года на 8,0%), из них получают пособие по безработице 204 человека или 81,0 % от числа зарегистрированных безработных.

Заявленная работодателем потребность в работниках составила на конец сентября 2016 года 99 вакансий (больше, чем на конец сентября 2015 года на 13,8%), из них по рабочим профессиям – 52 человека, с оплатой труда выше прожиточного минимума, утвержденного в области, - 52 вакансии, что составило соответственно 53,0 % и 57,0 % от общей заявленной потребности. За январь-сентябрь 2016 года было заявлено работодателями района 750 вакансий, 108 вакансий подтверждено на начало года, таким образом, банк вакансий, с которым работал центр занятости, составил за январь-сентябрь 858 рабочих мест. С января по сентябрь 2016 года обратились за содействием в подборе необходимых работников 299 работодателей, проведено 25 ярмарок вакансий и учебных рабочих мест, в которых приняли участие 191 человек.

В январе-сентябре 2016 года снято с учета по причинам трудоустройства, направления на профессиональное обучение, оформления на досрочную пенсию и другим причинам 575 человек.

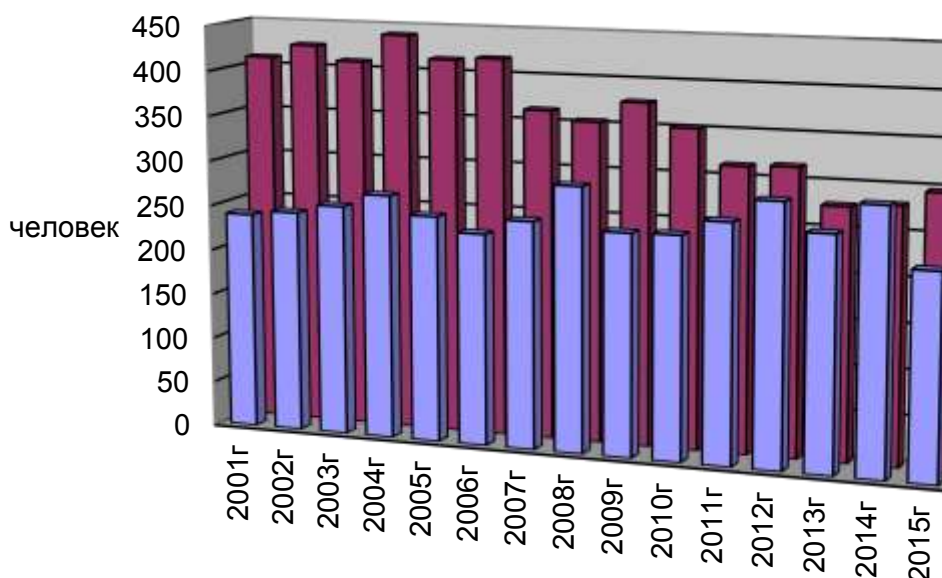
При содействии службы занятости в январе – сентябре 2016 года нашли работу (доходное занятие) 584 человека, в том числе 208 безработных. Процент трудоустроенных среди граждан, снятых с регистрационного учета, составил за январь – август 2016 года 70,7%.

Уровень регистрируемой безработицы (рассчитанный как отношение численности зарегистрированных безработных к численности населения в трудоспособном возрасте) составил на 1 октября 2016 года 2,8 % (на 1 октября 2015 года – 2,92%).

Коэффициент напряженности на рынке труда (число незанятых граждан, зарегистрированных в центре занятости в расчете на одну вакансию) составил на 1 сентября 2016 года 2,9 человека (на конец августа 2015 года – 3,5 человека).

СОЦИАЛЬНЫЕ ВОПРОСЫ

Демографическая ситуация



Естественное движение населения

	Январь-август				
	человек			на 1000 человек населения	
	2016г.	2015г.	прирост (+), снижение (-)	2016г.	2015г.
Родившиеся	149	136	13	12,9	11,6
Умершие	201	209	-8	17,3	17,9
в том числе дети в возрасте до 1 года	1	1	-	6,6 ¹⁾	5,8 ¹⁾
Естественный прирост (-убыль)	-52	-73		-4,4	-6,3
Число браков	66	75	-9	5,7	6,4
Число разводов	53	38	15	4,6	3,2

¹⁾ на 1000 родившихся

Миграция населения

человек

	Январь-август					
	число прибывших		число выбывших		миграционный прирост, снижение (-)	
	2016г.	2015г.	2016г.	2015г.	2016г.	2015г.
Миграция - всего	492	515	620	525	- 128	- 10
из нее	486	506	619	525	- 133	- 19
в пределах России						
в том числе:						
внутрирегиональная	337	357	447	353	- 110	4
межрегиональная	149	149	172	172	- 23	- 23
международная (со странами СНГ)	6	9	1	-	5	9

Правонарушения

Количество зарегистрированных преступлений

(по данным УМВД России по Архангельской области)

	январь-сентябрь 2016г.	в % к январю-сентябрю 2015г.
Всего	290	88,4
из них		
тяжкие и особо тяжкие	51	87,9

II. Ожидаемые итоги социально-экономического развития за 2016 год

Показатели	Единица измерения	Оценка 2016 года	В % к 2015 г.
Объем отгруженных товаров собственного производства, выполненных работ и услуг собственными силами			
- обрабатывающие производства	млн.руб.	35,7	102,0
- производство и распределение электроэнергии, газа и воды	млн.руб.	133,8	105,6
Объем продукции сельского хозяйства в хозяйствах всех категорий	млн.руб.	186,0	103,0
в том числе			
Продукция растениеводства	млн.руб.	94,0	103,9
Продукция животноводства	млн.руб.	92,0	102,2
Оборот розничной торговли по всем каналам реализации	млн.руб.	1640,66	104,4
Объем платных услуг населению	млн.руб.	85,0	107,2
Ввод в действие жилых домов	кв.м общей площади	5200,0	85,3
Инвестиции в основной капитал за счет всех источников финансирования	млн.руб.	393,5	93,7
Среднегодовая полная учетная стоимость основных фондов коммерческих организаций	млн.руб.	160,0	80,8
из них – недвижимое имущество	млн.руб.	90,0	89,4
Финансовый результат (прибыль (+), убыток (-))	млн.руб.	-4,5	X
Прибыль прибыльных предприятий	млн.руб.	53,0	71,0

Показатели	Единица измерения	Оценка 2016 года	В % к 2015 г.
ТРУД И ЗАНЯТОСТЬ			
Численность постоянного населения (среднегодовая)	человек	17290	98,7
Численность трудовых ресурсов	человек	9517	96,7
Численность занятых в экономике	человек	6875	97,2
Численность безработных, зарегистрированных в службе занятости	человек	350	103,2
Среднесписочная численность работников организаций	человек	3750	95,6
Среднемесячная заработная плата по полному кругу организаций (с учетом филиалов, обособленных структурных подразделений)	рублей	24611,8	103,7
Фонд начисленной заработной платы всех работников	млн.руб.	1107,53	99,1